

ANTI-KVARISK FÖRUNDERSÖKNING

Marketenteriet, Rindö Hamn



2014-12-19

Marketenteriet, Rindö Hamn

Antikvarisk förundersökning, 2014-12-19

Beställare: Vasallen Vaxholm AB genom Fredrik Brehmer

Den antikvariska förundersökningen är utförd av Nyréns arkitektkontor genom:

Urban Nilsson, byggnadsantikvarie (uppdragsansvarig)

Fredrik Olsson, byggnadsantikvarie

Omslagsbild: Byggnaden sedd ifrån sydöst. Framför slänten står olika minnesmärken från militärens verksamhet i området.

Innehållsförteckning

INLEDNING

Fastighetsdata	1
Bakgrund och syfte	1
Metod	1
Gällande lagskydd	1

HISTORIK

Regementsområdet	3
Byggnadshistorik	4
Konstruktion och exteriör	5
Inre funktion och utformning	7
Arkitekten	9
Ombyggnadshistorik	10

BEVARANDESTATUS

Exteriör	13
Interiör	15

KULTURHISTORISKT VÄRDE

Metodbeskrivning	18
Dokumentvärden	18
Upplevelsevärden	18
Värdebärande byggnadsdelar och detaljer	18

KVALITETER ATT ÅTERSKAPA

KÄNSLIGHET/TÅLIGHET

KÄLLFÖRTECKNING

BILAGA

Inledning

Fastighetsdata

Fastighetsbeteckning: Marketenteriet, hus 31

Adress: -

Byggår: 1909

Byggherre och byggare: Arméförvaltningen

Arkitekt: Erik Josephson

Ursprunglig funktion: Underofficersmäss och marketenteri

Bakgrund och syfte

Nyréns Arkitektkontor har på uppdrag av Vasallen Vaxholm AB genomfört en antikvarisk förundersökning av Marketenteriet inom det f d regementsområdet KA 1 på Rindö. Arbetet har utförts under hösten 2014 av byggnadsantikvarier Urban Nilsson och Fredrik Olsson. Fotografier, om ej annat anges, är tagna av Nyréns Arkitektkontor.

Syftet med den antikvariska förundersökningen är dels att redovisa Marketenteriets historia, dels att identifiera och definiera fastighetens kulturhistoriska värden. Förundersökningen kan sedan användas som ett fristående underlag vid kommande ställningstaganden kring fastighetens användning, underhåll och funktion. Som en del i förundersökningen har en analys av byggnadens känslighet respektive tålighet för ändring genomförts.

Metod

Arbetet inleddes med platsbesök och studier av nuläget. Parallellt gjordes en inläsning av tidigare framtaget material kring fastighetens och områdets historia. Därefter vidtog ett beskrivnings- och analyskedje. Under analyskedjet genomfördes arkiv- och litteraturstudier. Efter fortsatt arbete och justeringar levererades en granskningshandling. Efter att

synpunkter lyfts vid ett slutligt granskningsmöte har nu den antikvariska förundersökningen färdigställts.

Rumsindelningarna som används i bevarandegradsbeskrivningen utgår ifrån det senast framtagna ritningsmaterialet över byggnaden. Ritningarna ligger som bilaga i slutet av rapporten.

Gällande lagskydd

Plan- och bygglagen

I gällande detaljplan omfattas byggnaden av litet k vilket innebär att den har ett utpekat kulturhistoriskt värde och dess karaktärsdrag ska särskilt beaktas vid ändringar och ombyggnader.

Enligt PBL 2 kap. § 6 så ska bebyggelse och byggnadsverk utformas och placeras på den avsedda marken på ett sätt som är lämpligt med hänsyn till stads- och landskapsbilden, natur- och kulturvärden på platsen och intresset av en god helhetsverkan. Vidare så ska även bebyggelseområdets särskilda historiska, kulturhistoriska, miljömässiga och konstnärliga värden skyddas. Ändringar och tillägg i bebyggelsen ska göras varsamt så att befintliga karaktärsdrag respekteras och tillvaratas.

All befintlig bebyggelse omfattas även av plan- och bygglagens krav på varsamhet vid ändring, enligt PBL 8 kap. 17 §. Detta innebär att ”Ändring av en byggnad och flyttning av en byggnad ska utföras varsamt så att man tar hänsyn till byggnadens karaktärsdrag och tar till vara byggnadens tekniska, historiska, kulturhistoriska, miljömässiga och konstnärliga värden”. Enligt PBL 8 kap. 13 § så får inte en byggnad som utpekats som särskilt värdefull från historisk, kulturhistorisk,

miljömässig eller konstnärlig synpunkt förvanskas.

Miljöbalken

Området ingår i riksintresset för kulturmiljövården Norra Boo – Vaxholm – Oxdjupet – Lindalssundet. Riksintresset omfattar ett stort område kring farleden in till Stockholm, inklusive den alternativa passagen via Oxdjupet. Utanför Rindö går den riksintresseklassade farleden 541, från Saltsjön via Oxdjupet in till Stockholms hamn.

Motiveringen för riksintresset lyder som följer:

A. Farledsmiljö utmed inloppet till Stockholm via Vaxholm, som speglar skärgårdens betydelse för huvudstadens sjöfart, livsmedelsförsörjning och rekreativt liv, som speglar levnadsbetingelserna för innerskärgårdens befolkning alltsedan medeltiden och som speglar Stockholms utbyggnad mot öster. Här kan levnadsförhållanden för olika sociala skikt utläsas, liksom utvecklingen inom transportteknik och arkitektur. (Skärgårdsmiljö, Rekreativmiljö, Sommarnöjesmiljö, Fritidshusområde).

B. Militär miljö och småstadsmiljö, med försvarsanläggningar utmed farleden in mot Stockholm och staden Vaxholm, som visar Stockholms sjöförsvar alltsedan 1500-talet, befästningskonstens utveckling sedan början av 1700-talet, samt hur servicesamhället och sedermera staden Vaxholm växte upp som en följd av Vaxholms kastell. (Fästningsmiljö).

Riksintressets uttryck är:

A. Kommunikationernas utveckling så som de framgår av äldre bryggor och hamnlägen, samhällen, bebyggelsegrupper, fyrar, sjökrogar och platser för handelsutbyte och service för sjöfararna. Ångbåtsepokens nya bryggor, och bebyggelse

som växte fram i spåren av detta från och med mitten av 1800-talet.

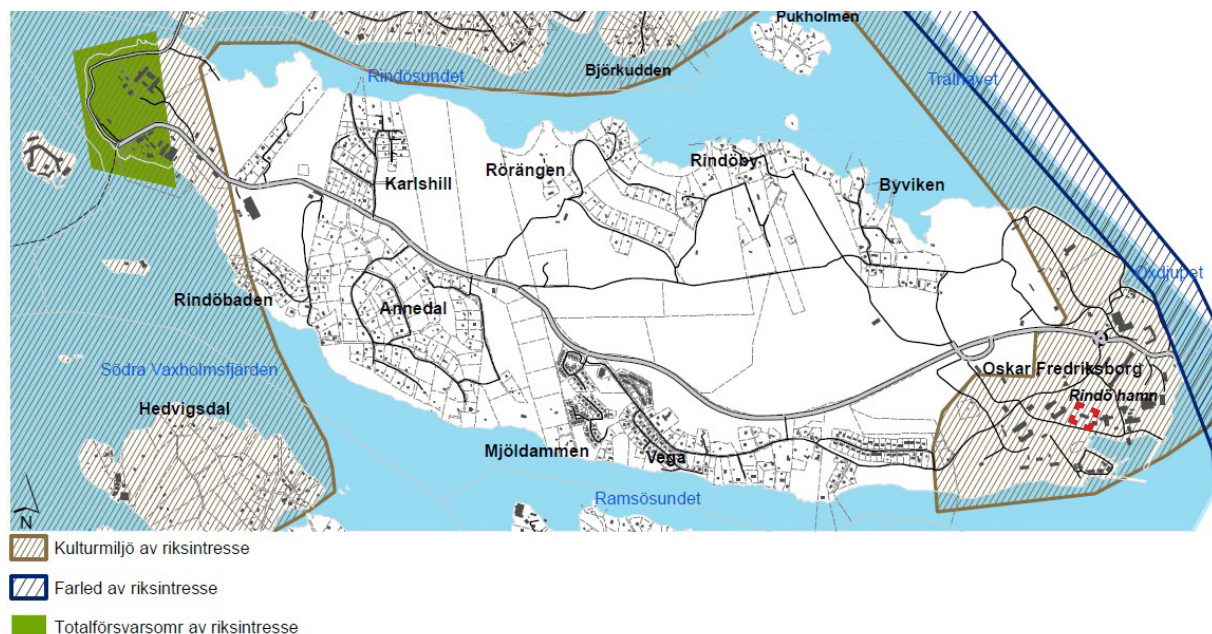
Gårdar, jordbruksmarker och skogsbevuxna landskapspartier som speglar skärgårdsbefolkningens levnadsbetingelser och sammansatta ekonomi i äldre tid, baserad på jordbruk, fiske och sjöfart samt varuleveranser till Stockholm. Binäringar som båtbyggeri.

Uttryck för rekreativlivet. Sommarvillor från 1800-talets senare del och 1900-talets början, ”grosshandlarvillor” med rik lövsågeridekor och villor som visar den fortsatta arkitekturutvecklingen, byggda för en ny samhällsklass av välbärgade företagare och belägna vid vattenbrynet nedanför ett brant berg, högt uppe på bergskanten, på de små öarna i farleden eller på större öar som Tynningö och Skarpö. Pensionat och hotell samt uttryck för uthyrningsverksamheten av den äldre skärgårdsbebyggelsen till sommargäster, med åtföljande förändringar av bebyggelsen. Områden med fritidsbebyggelse av enklare slag från 1900-talet, för ett bredare lager av Stockholms befolkning. B. Försvarsanläggningarna i och i närheten av Vaxholm, som utvecklats ur Gustav Vasas första skans 1548 och i sin nuvarande utformning huvudsakligen speglar befästningskonsten under 1800-talets andra hälft. Det gäller bl. a. Vaxholms kastell, Vaxö batteri och Rindö redutt. Vid den alternativa passagen i farleden Oxdjupet ligger Oskar Fredriksborgs fästning och, i Värmdö kommun, Fredriksborgs fästning från 1700-talet.

Marketenteriet ingår i en väl sammanhållen bebyggelsegrupp som är knuten till den svenska försvarsmaktens närvaro och historia i Stockholms skärgård. Marketenteriet utgör en komponent i den militära strukturen och bidrar till upplevelsen av i det f d regementsområdet sammansatta miljö.

Överst ett flygfoto över Rindö Hamn med den aktuella fastigheten markerad med en röd ram. Flygfoto från Eniro.

Underst ett kartutsnitt över riksintressenas utbredning inom Rindö med den aktuella fastigheten inom röd ram. Källa: Vaxholms kommun, ur FÖP, Rindö Skarpö 2009.



Byggnadshistorik

Marketenteriet uppfördes 1909 efter ritningar av arkitekten Erik Josephson. Dess ursprungliga funktion var mäss för underofficiärer och manskap vilket innebar att matsalarna var de centrala rummen i byggnaden. Efter införandet av 1901 års härordning så ökade beläggningen vid regementena i takt med att den allmänna värnplikten infördes. Det skapade ett stort tryck på uppförandet av matinrättningar och kaseriner inom etablissementen. På grund av 1904 års förbud mot maltdrycksutskänkning uppstod samtidigt behovet av nya marketenterier för underofficerer och manskap. Tidigare hade inkomsterna från försäljningen av maltdrycker finansierat lokalomkostnaderna för marketenterierna. Riksdagen beslutade därför 1908 att särskilda medel skulle avsättas för uppförande av dessa byggnader så att verksamheten kunde fortsätta i kronans regi.

Josephson tog fram typritningar för byggnaderna, de uppfördes oftast av trä i två våningar med marketenteri i bottenvåningen, underofficersmäss en trappa upp och föreståndarebostad på vinden. Byggnadernas exteriör anpassades något efter sin omgivning men utfördes i huvudsak i nationalromantisk stil med drag av jugend. Marketenteriet på Rindö följde Josephsons typritningar fullt ut och påminner därför i mångt och mycket om liknande byggnader runt om i landet, exempelvis matinrättningen vid f d Skånska dragonregementet i Ystad.

Det rationella uppförandet av regementsbyggnaderna gjorde att marketenteriet kunde tas i bruk redan samma år. Verandan runt husets västra gavel byggdes förmodligen in under 1920-talet. Den första dokumenterade ombyggnaden skedde 1946 då bottenvåningens kök moderniserades med nya diskutrymmen och ny skåpsinredning av funktionalistiskt snitt. En kiosk inreddes i anslutning till stora trapphuset med en glaslucka ut mot manskapsmatsalen. Den då inbyggda verandan inreddes med rum för frisör, toaletter och förråd. Verandan kläddes förmodligen in tidigare men underlag för när det skedde saknas. På vindsvåningen tillkom ytterligare en toalett.

1956 genomfördes en mindre ombyggnad. Byggnadens värme- och sanitetsanläggningar byttes och ett flertal radiatorer tillkom. Toaletterna utökades i den f d verandan till att



Marketenteriet år 1917. Verandan var vid uppförandet öppen runt om. Källa: VFM.

omfatta ytterligare ett rum samt en toalett under huvudtrappan. I samband med ombyggnaden så byggdes balkongen i det nordöstra hörnet av första våningen in och blev till sällskapsrum. Kiosken som hade tillkommit bara tio år tidigare ändrade funktion till kontor. Serveringsdisken i manskapsmässen byggdes om. Vindsvåningen genomgick desto större ombyggnader där hela våningens planlösning ändrades och fick sin nuvarande utformning.

Kökets nuvarande skåpsinredning och rumsindelning tillkom vid en större ombyggnad 1968. Då byggdes även den nuvarande kioskdysken i manskapsmatsalen och ett flertal innerväggar då de större rummen i byggnadens östra delar omvandlades till omklädningsrum och andra nyttolokaler för kökspersonalen. Manskapsmässen var då tänkt att inrymma 108 platser. Under moderniseringen försvann serveringshis-

sen som varit i bruk sedan 1909. Förstugebyggnaden blev köhall och dörren till den östra korpralsmässen sattes igen. Korpralsmässen inreddes till läsrum. Fyra telefonhytter placerades i det stora trapphusets hall. Det var förmodligen på taget i samlingsalen på första våningen sänktes, salen fick då ett nytt undertak med ljudabsorbenter och läktaren förlorade sitt samband med salen nedanför. Exteriört tillkom lastkajen på husets östra gavel och trappan till den f d verandan togs bort.

Sedan ombyggnaden -68 har marketenteriet inte genomgått några större förändringar utan var i bruk fram till Amf:s flytt från området 2006. Den västra korpralsmässen inreddes någon gång under senare till större lokaler för kökspersonalen med ett omklädningsrum, dagrum och vilorum. Byggnaden står idag oanvänd i väntan på att få en ny funktion.

Konstruktion och exteriör

Byggnaden som uppfördes 1908 har en arkitektonisk utformning som står i välgörande kontrast till regementsområdets strama klassicism. Istället för den annars rådande putsarkitekturen på kasernområdet använde Josephson sig av ett nationalromantiskt formspråk med inslag av jugend. Resultatet blev en högsträvande träbyggnad i två våningar med reveterad och panelklädd fasad.

Byggnaden uppfördes på en kraftig murad grund av tuktad gråsten, husets sockel bestod av kvaderhuggen röd granit. Bottenvåningen vilade på betongbjälklag bestående av tunnvalv gjutna mellan stålbalkar, s k bremervalv. Övriga bjälklag längre upp i byggnaden är av trä.

Fasaderna saknade dekorelement runt dörr- och fönsteröppningar. De slätputsade ytorna avfärgades i en varmt gul kulör medan locklistpanelen rödmålades. Runt husets västra ände sträckte sig en öppen veranda. En utbyggnad inrymmande förstugor till de båda korpralsmässerna byggdes på den södra fasaden. Förstugan putsades likt övriga byggnaden men smyckades med en profilerad takfotslist. Ovanpå förstugan anlades en balkong med åtkomst från underofficerarnas samlingsrum. Fasaderna kröntes slutligen av en bräckklädd takfot som hade en viss profilering genom vindskivorna.

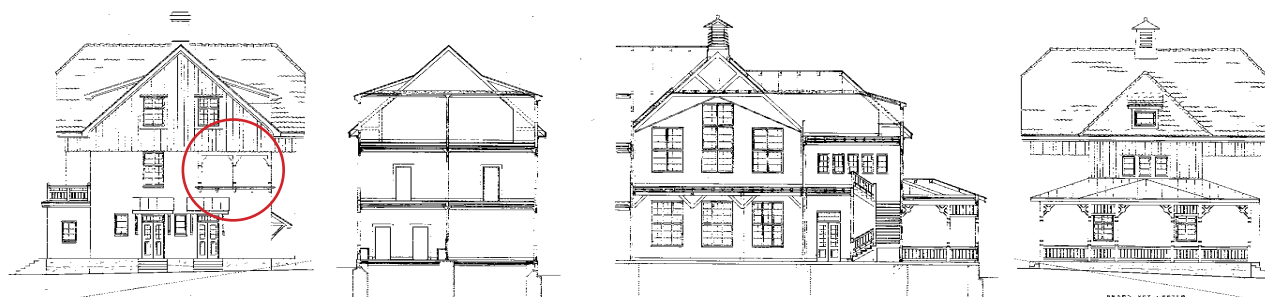
Byggnaden hade sammanlagt 16 olika typer av fönster, flera av dem var mycket stora för att de innanförliggande salarna skulle få rikligt med dagsljus. De större partierna hade både mitt- och tvärpost, de mindre endast mittpost och de minsta var endast spröjsade.

Marketeriet fick en komplex volymkomposition som en följd av de olikanocklinjerna och planlösningens förskjutna korsform. Den tvärställda byggnadsdelen innehöll salarna, en funktion som blir tydligt läsbar i fasaden genom de stora fönsterpartierna.

Det branta sadeltaket täcktes av ett hårdbränt formpressat lertegel. Takets branta vinkel i kombination med ramverkstakstolar gav en rymlig vind. Takfallen på byggnadens östra del hade sammanlagt fem vindskupor för att ge dagsljus till de innanförliggande lägenheterna, tre mot norr och två mot söder.



FASAD MOT NORR.



Originalritningarna över byggnadens fasader. De höga fönsterpartierna på tvärställda partiets gavel är idag minskade. Observera den indragna balkongen i den norra fasadens östra hörn som markeras med röd ring. Den lägre byggnadsdelen på husets västra ände var ursprungligen en öppen veranda.

Fillehög Kungl. Brefvet den 29 januari 1909.
i officio
Must W. Örn,
Registrator i Landtfortifikationsdepartementet.



FÄSAD MOT SÖDER

Marketenteriets södra fasad efter Josephsons ursprungliga ritningar. Inskannad ritning ur Fortifikationsverkets arkiv.

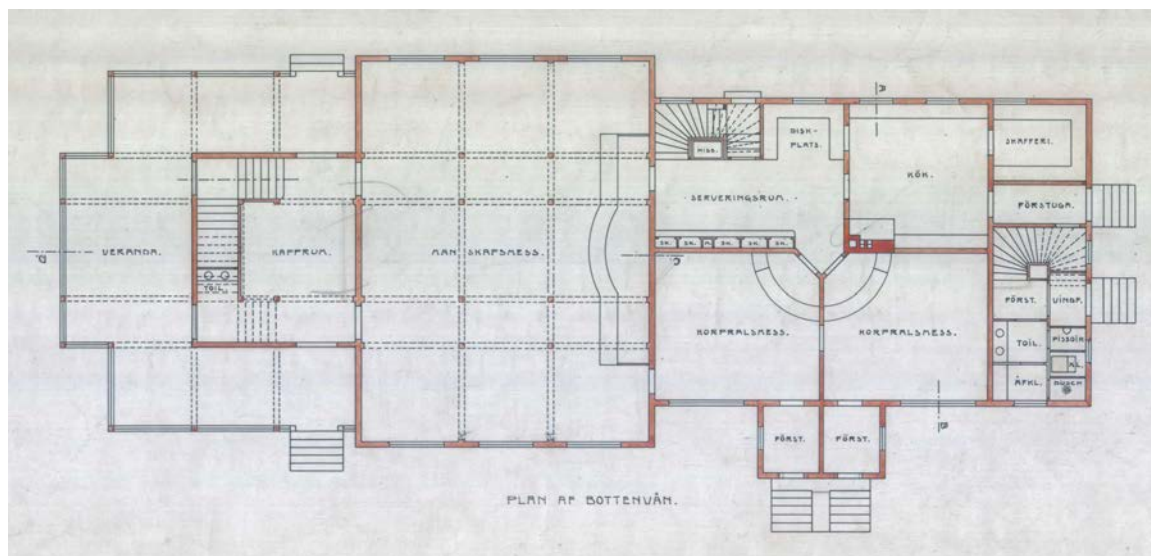
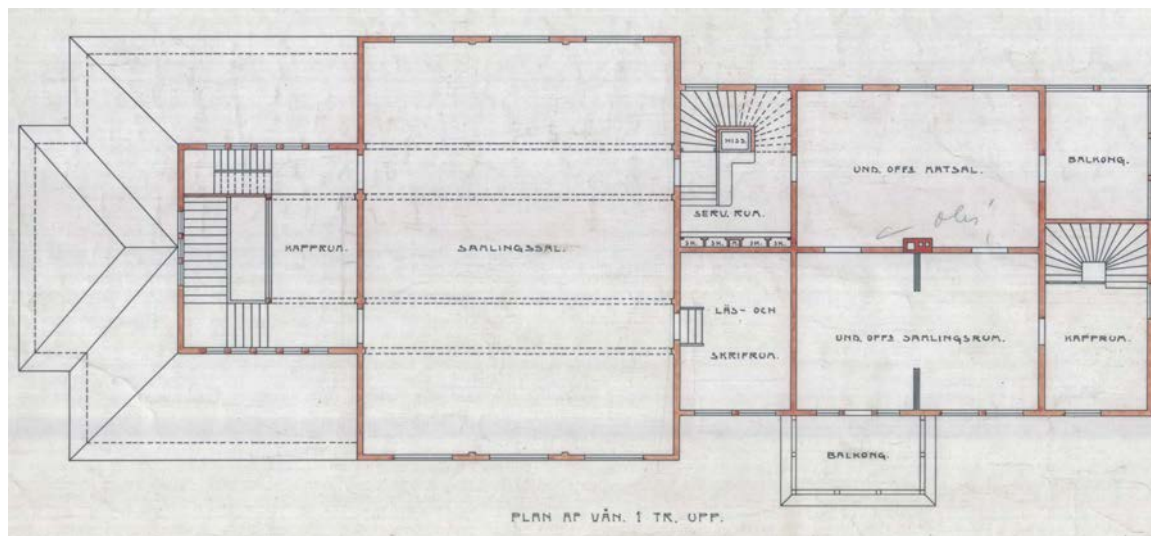
Inre funktioner och utformning

Byggnadens källare inrymde utöver utrymmen för matförvaring också ett ångpannerum med tillhörande kol- och vedkällare. Den västra och mittersta delen av källaren var outgrävd.

Bottenvåningen hade två huvudsakliga entréer i den södra fasaden. Förstugetillbyggnaden bestod av två avskilda kapprum, innanför förstugorna låg två korpralsmässor. Norr om dessa låg köket och serveringsrummet. Maträtterna transporterades till de övre våningarna via en mathiss med ett motviktssystem ritat och konstruerat av Josephson. Längs den östra gaveln låg ett antal mindre rum innehållande skafferi, omklädningsrum för kökspersonalen och toalett för underofficerarna. Den östra fasaden hade då, liksom nu, två entréer. Centralt i våningen låg manskapsmässan, helt öppen i sin utformning med undantag för en serveringsdisk i anslutning till kökslokalerna. Bjälklaget bars, förutom av de omgivande väggarna, av åtta stolpar placerade i rummets mitt. Huvudtrapphuset i väster fungerade även som kapprum för manskapet. Runt trapphuset anlades en veranda.

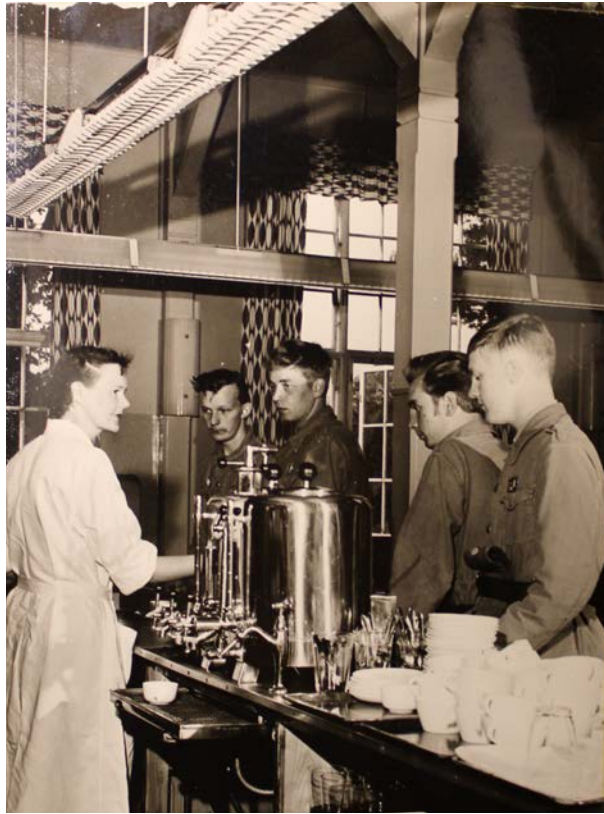
Våningen en trappa upp inreddes västerifrån med ett kapprum i anslutning till samlingsalen direkt ovanför manskapsmässan. Öster om salen låg ett serveringsrum med anslutning till köket via en mindre trappa, längs den södra väggen fanns platsbyggd skåpsinredning. Underofficerarnas matsal låg öster om serveringsrummet och hade tillgång till en indragen balkong i byggnadens nordöstra hörn. I söder låg underofficerarnas samlingsrum, även det med en balkong placerad ovanför forstugetillbyggnaden. Rummen nåddes via ett mindre trapphus i byggnadens sydöstra hörn. Mellan samlingsalarna fanns ett mindre läs- och skrivrum.

Vindsvåningen upptogs till stor del av samlingsalen vars takhöjd sträckte sig från första våningen och upp till takstolarna. Den västra delen av vinden nåddes via en liten trappa vid den norra väggen. Här fanns en läktare med överblick över samlingsalen, läktarens funktion klargörs inte på ritningarna men kan till exempel ha inrymt en orkester vid tillställningar i salen. I vindsvåningens östra del inreddes två lägenheter, en för mässbetjäningen och en för mässföreståndaren. På våningen fanns också ett vindsutrymme, förmodligen använt som förråd.



Marketeriets väggar pryddes efter ombyggnaden på 1940-talet av målningar utförda av konstnären Erik Oskar Stövling. Stövlings målningar föreställde hantverksmän i arbete, fiskare och en pegasus. Målningarna plockades ner i samband med att regementet lämnade området och ska idag, enligt uppgift, finnas i matsalen på regementet i Berga.

Byggnadens planlösning enligt den ursprungliga ritningen daterad 1909 och signerad av Erik Josephson. De ursprungliga rumsindelningarna var rymfliga, senare tiders tillägg av innerväggar och ombyggnader har medfört att rummen idag är fler till antalet.



1



2

1 Servering av värnpliktiga i manskapsmässen 1961. Källa: VFM.

2 Interiör från vad som är nuvarande rum 207 och 208. Inredningen var ståndsmässig, passande för ett sällskapsrum för underofficerare. Fotografi från 1927. Källa: VFM.

3 Konstnären Stövling målades en av väggmålningarna i Markans övre sal. Motivet är en arbetare i färd med en husbygge. Källa: VFM.

4 Julfirande i samlingsalen 1951 där rummet iordningställdes som kyrksal. I rummets mitt syns Stövlings väggmålning föreställande den bevingade hästen Pegasus. Källa: VFM, fotograf OF.



3



4



Porträttfotografi av arkitekten Erik Josephson. Fotografi ur Svenskt biografiskt lexikon utgivet av Riksarkivet.

Arkitekten

Erik Semmy Josephson, född 7 mars 1864 i Stockholms mosaiska församling död 17 november 1929, gjorde sig känd som en av sin tids mest verksamma arkitekter. Han ritade flera bankbyggnader i Stockholm och industrier runt om i landet men utförde framför allt omfattande arbeten för arméförvaltningen.

Josephson studerade vid Kungliga Tekniska högskolan och Konstakademiens byggnadsskola mellan åren 1881 och 1888. Under studierna gjorde han flera studieresor ut i Europa, bland annat till Tyskland och Österrike-Ungern. Efter studietiden arbetade Josephson vid Överintendentsämbetet,

föregångaren till Fastighetsverket, och fortifikationsdepartementet samtidigt som han bedrev arkitektverksamhet i privat regi. Genom sina statliga uppdragsgivare ritade Josephson ett fyrtiotal kasernanläggningar för regementen mellan åren 1891–1922, däribland Kvibergs kaserner i Göteborg, flera av byggnaderna på Rindö och Svea ingenjörskår i Frösundavik.

Som privatpraktiserande arkitekt arbetade han främst i Stockholm där han ritade flera kända byggnader bland andra B A Danelius affärshus och bostadshus vid Birger Jarlsgatan, norr om Stureplan, populärt kallat ”strykjärnet” på grund av kvarterets form, 1900, och G Lamms affärshus vid Kungs- och Drottninggatorna 1915. Bland bankpalatsen märks Svenska handelsbankens hus vid Kungsträdgården 1902–05 och 1921 och Skandinaviska kreditbankens hus, dels vid Stora Nygatan och Gåsgränd 1910, dels vid Gustav Adolfs torg 1918. Hans kanske mest kända byggnadsverk är vattenkraftstationen Olidan i Trollhättan som uppfördes 1907. Produktionen var således omfattande men hans privata arkitektkontor var litet. Vid större byggnadsprojekt, som Skandinaviska Kreditaktiebolaget, utökade han kontoret.

Det var inom militärarkitekturens område som Josephson skulle komma att utföra lejonparten av sin produktion. Omfattande utredningsarbeten hade visat, att de militära förläggningarna i landet var i behov av total förnyelse och kravet på nybyggnader hade skärpts ytterligare genom ökningen av värnplikten. Ett första kontrakt med arméförvaltningen 1890 förskaffade Josephson en deltidsanställning under en tid av sex veckor. Men uppgifternas växande omfattning och hans skicklighet ledde till förlängningar av uppdraget. När han slutligen tog avsked, kunde han se tillbaka på en 40-årig obruten tjänstgöringstid.

Josephsons byggnader utmärks av genomgående gedigenhet och goda proportioner. Han vårdade sig om varje del av sina hus från planlösning till minsta dörrvred. Ofta arbetade han med stora volymer. Exempelvis så utsattes Hofvörvaltningens hus vid Slottsbacken och bankhuset vid Gustav Adolfs torg för negativ kritik då kritikerna menade att byggnaderna genom sina alltför mäktiga dimensioner utgjorde störande inslag i känsliga historiska miljöer.



Skandinaviska Bankens palats vid Gustaf Adolfs torg. Folksamlingen på bilden ser på Norges kung Haakon och Gustaf VI Adolf i kortege genom Stockholm under kung Haakons officiella besök 1953. Källa: SSM, fotograf Ryman, Sture (Pressfotograf).



Olidans kraftstation i Trollhättan. Bygget påbörjades 1907, de första 4 aggregaten togs i drift mars 1910. Foto fr. eft. 1921, då kraftverket är utbyggt åt höger. Källa: Vänersborgs museum.

Ombyggnadshistorik

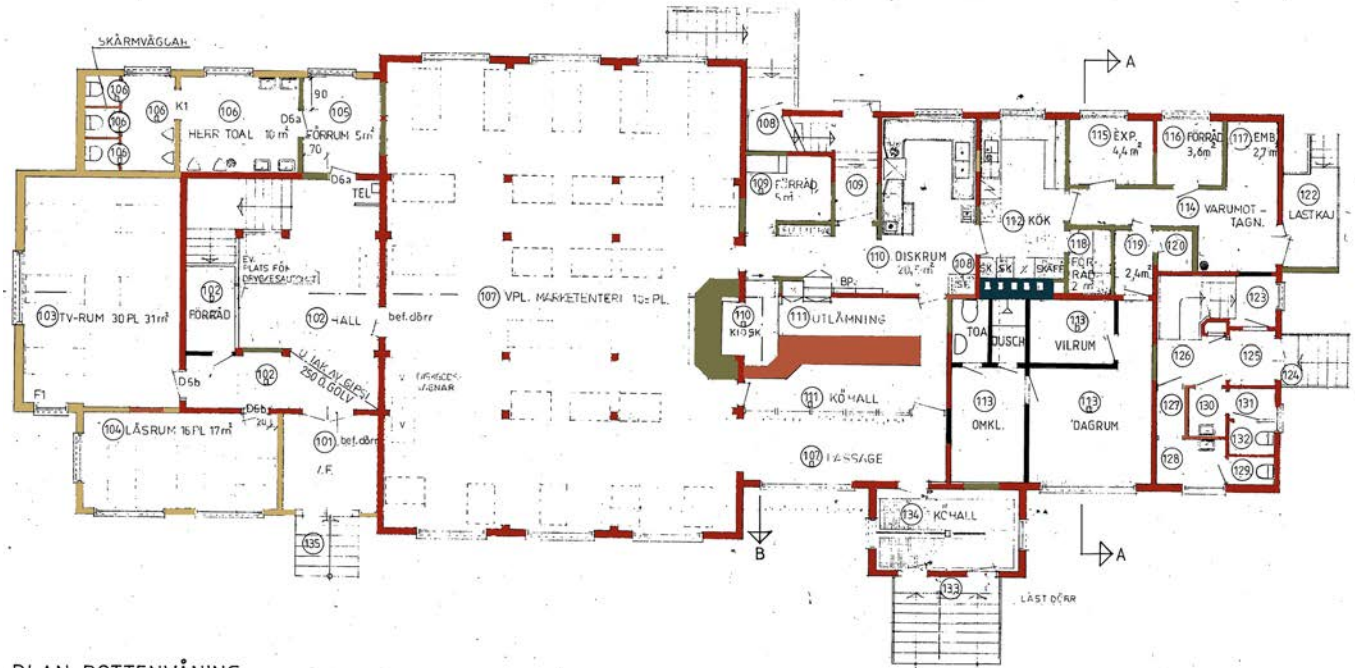
1909 - Byggnaden uppförs efter anpassade typritningar av arkitekt Erik Josephson.

1946 - Första dokumenterade ombyggnaden. Köksinredningen moderniseras. Utlämningsdisken i nuvarande köhallen uppförs. Verandan i byggnadens västra ände byggdes förmodligen in tidigare men underlag för detta saknas.

1956 - Mindre ombyggnad, ett flertal toaletter tillkommer i byggnaden. Balkongen i det nordöstra hörnet på första våningen byggs in.

1968 - En större ombyggnad där stora delar av dagens planlösning tillkom. Kiosken i manskapsmässen uppförs.

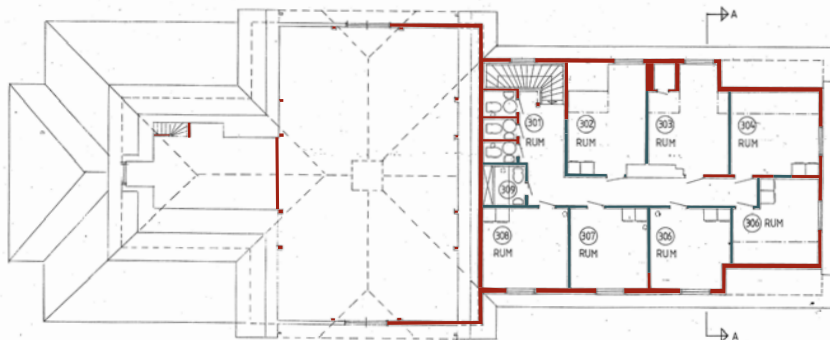
Senare tillägg - En del ändringar har genomförts sedan ombyggnaden -68, bl a så har pentryn och innerväggar tillkommit i ett antal rum i byggnaden. Telefonhytterna är borttagna. Rum 201, den västra hallen på våningen 1 tr. är idag WC.



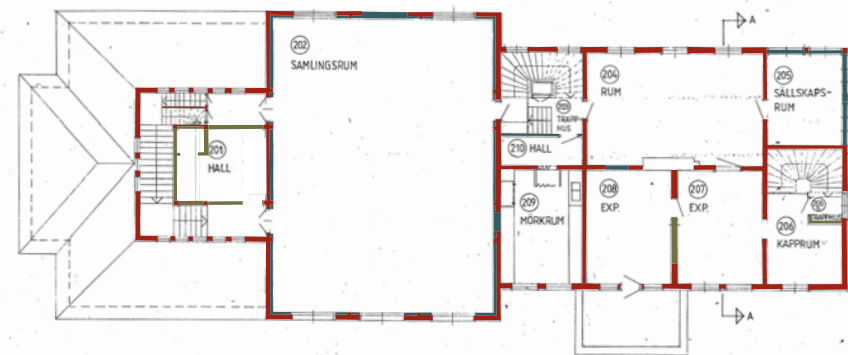
PLAN, BOTTENVÅNING

Planritningarna illustrerar de varierande åldrarna på stomme, trappor och inre konstruktioner. De fönsteröppningar som satts igen i samband med de olika ombyggnaderna redovisas också.

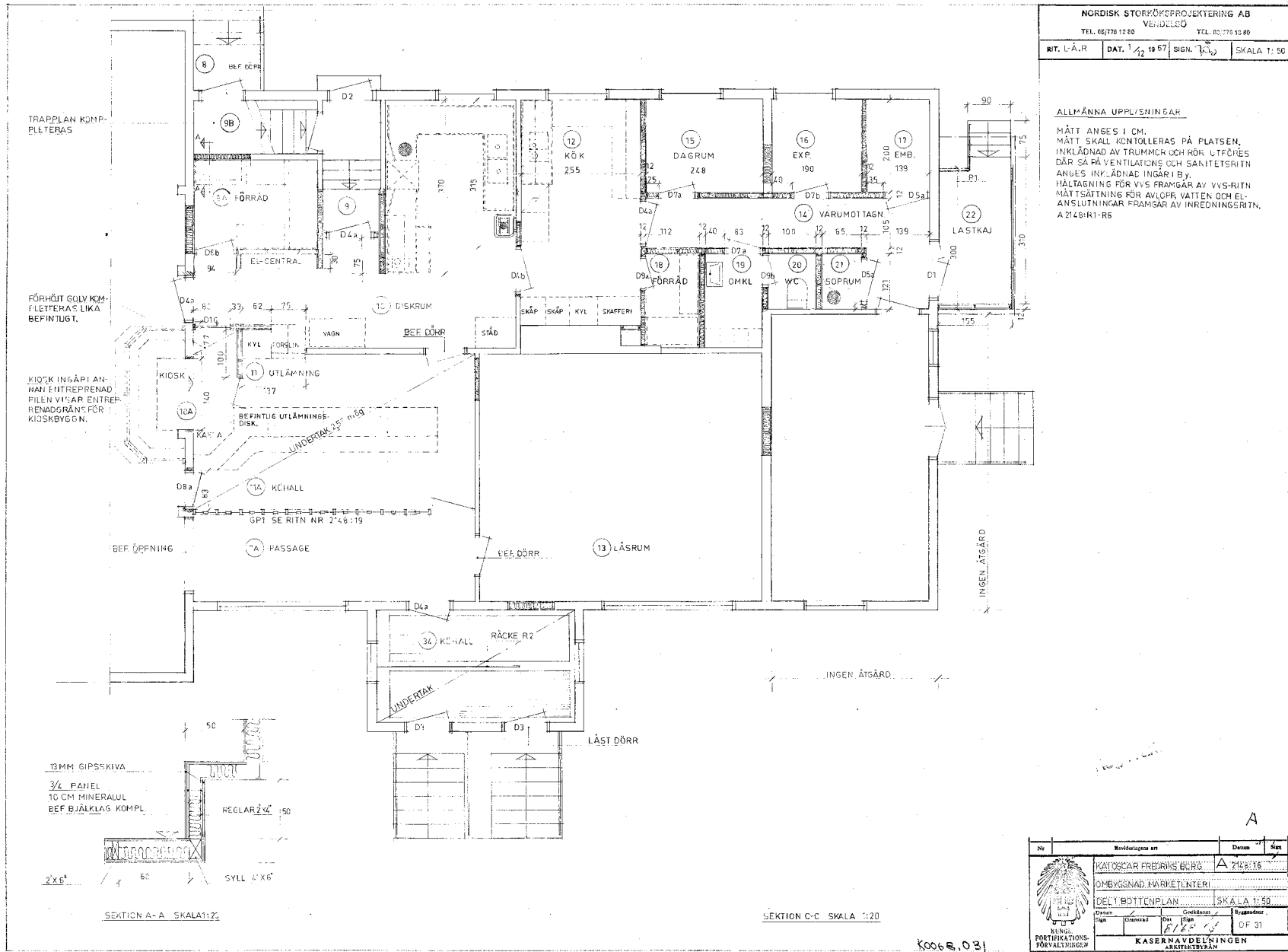
- 1909, byggnaden uppförs
- 1946, ombyggnad
- 1956, ombyggnad
- 1968, ombyggnad
- Senare tillägg



PLAN, VINDSVÅNING



PLAN, VÅNING 1TR



Ritning föreställande ombyggnaden 1968. Som ritningen visar tillkom stora delar av byggnadens nuvarande planlösning i samband med ombyggnaden, flera dörröppningar sattes igen och innerväggar restes för att bilda nya rumssamband. Förstugan mot söder inreddes som köhall och de fyra korpralsmässorna fick nya användningar. En ny entré togs upp i den norra fasaden och vägglägena ändrades något.



FASAD MOT NORR



FASAD MOT SÖDER

NORDISK STORKÖKSPROJEKTERING AB			
VERDELSDÖ			
TEL. 08/776 12 00		TEL. 08/776 16 80	
RIT. L.A.R	DAT. 1/12 1967	SIGN. <i>[Signature]</i>	SKALA 1:100

- E ÖPPNINGAR IGENSÄTTES.
- C YTTERTRAPPA RIVES.
- D SKÄRM TAK FÖRLÄNGES.
- D NY LASTKÄJ, ENTRÉDÖRR.
- A NY ENTRÉDÖRR.
- NR FÖRÄNDRINGAR I FASADERNA

Nr	Reviderings art	Datum	Skala
KAT OSCAR FREDRIKS BORG			
ÖMBYGGNAD MARKETENTERI			
FASADER		SKALA 1:100	
Datum	Gränslinje	Öppnings	Öppnings
KASERNÄVDELNINGEN			
ARKITEKTBYRÅN			

Uppmåtningsritningar av byggnadens fasader i samband ombyggnaden 1969. De höga fönsterpartierna på tvärställda partiets gavel är idag minskade. I den norra fasadens östra hörn fanns tidigare en indragen balkong. Den lägre byggnadsdelen på husets västra ände var ursprungligen en öppen veranda.

Bevarandestatus

Exteriör

Marketenteriet ligger upphöjt i landskapet med överblick över hamnen och den nedre delen av kasernområdet. En betongtrappa med en svart ledstång leder upp för slänten från dalgången. Framför byggnadens södra fasad står en rad med högväxta, solitära ekar. I norr möter en brant slänt upp mot berget där vattentornet står.

Byggnaden består av två tvärställda rektangulära byggnadskroppar varav mittpartiet är resligt till sin utformning och karaktär medan den lägre byggnadskroppen upplevs som långsträckt. Byggnadskropparna ger planen en korsform där "tvärskeppet" har markerade gavlar. Byggnaden vilar på en grund av kvaderhugna, röda, granitblock murade med ljus putsfog. Den södra fasaden har två entréer varav den ena i den lägre byggnadsdelen i väster som tidigare var en öppen veranda. Verandan är idag inklädd med en vitmålad locklistpanel. I övrigt är byggnadens två nedre våningar slätputsade och avfärgade i en rödgul kulör. Vindsvåningen och nära takfoten är fasaden klädd med en rödmålad locklistpanel med rundsågat ändträ.

Byggnadens fönsterpartier är från olika perioder men i huvudsak ursprungliga. Variationen av fönstertyper bidrar till en dynamik typisk för den nationalromantiska karaktären.

Mittpartiet har höga och breda fönsterpartier. De undre har två mittposter samt tvärpost, De övre fönsterpartierna håller samma yttermått men har en mittpost och tvärpost. Mittpartiets övre fönsterpartier har kortats, i fasaden mot norr har det mittersta fönstret satts igen, vilket går att utläsa genom kulörskiftningarna i den rödmålade brädpanelen.

Den inbyggda verandans fönsterpartier består av 4- och 6-lufts-fönster med överbågar utan spröjs. De har både mitt-



Byggnaden ligger upphöjt i landskapet. På gräsplanen framför står ett flertal minnesmärken som berättar om de olika regementenas närvaro på platsen.

post och tvärpost och är vitmålade liksom övriga byggnadens fönster.

Takkuporna har planglasfönster i enkla bågar med sentida beslag, ett tydligt tecken på att de tillkommit senare. Takkupan i det västra takfallet samt den bågformade takkupan i byggnadens norra takfall är ursprungliga och har spröjs.

Byggnaden har flera sentida tillägg så som parabolantenn, brandstegar, betongtrappor och lastbryggor. Tilläggen är framför allt lokaliserade till byggnadens mindre representativa fasader, de mot norr och öster.

Huvudbyggnadens tak täcks av ett hårdbränt formpressat ler-tegel. Verandatillbyggnaden, förstugan och skärmtaken täcks av svartmålad ståndfalsad bandplåt.



Verandan kläddes förmodligen in under en ombyggnad på 1920-talet.



1



2



3



4

1 Byggnadens norra sida uppvisar byggnadsdetaljer från olika perioder. Överst i bild skymtar en av takkuporna med sina moderna planglasfönster. Brandstegen är ett senare tillägg.

2 Byggnadens norra fasad med den senare tillbyggda lastbryggan. Kulörskiftningen i brädpanelen gör att det går att ana att det tidigare fanns ett övre fönster i byggnadens utskjutande mittparti.

3 Byggnadens östra gavelparti. Fönsterbandet i hörnet på andra våningen tillkom när den tidigare öppna balkongen kläddes in.

4 Skärmtaket över lastbryggan på den östra gaveln förlängdes vid ombyggnaden på 1960-talet men bevarar sin ålderdomliga karaktär och smälter väl in i byggnadens nationalromantiska stil.

Interiör

Byggnadens interiörer är till stor del förändrade i och med ombyggnaderna under 1940- 50- och 60-talen men de representativa, större, rummen är i huvudsak bevarade.

Källarvåningen är idag inredd med förråd och tekniska utrymmen. Golven är gjutna i betong. De tjocka stenmurarna är vitrappade. I taken exponeras de gjutna bremervalven. I några av de inre rummen hänger fortfarande krokar i taket, lämningar från tiden då lokalerna användes som skafferier för köksverksamheten.

Byggnadens bottenvåning har fyra entréer. Via en betongtrappa vid den södra fasaden kommer en in i trapphallen, rum 102. Trappan leder upp till första våningen och har en nationalromantisk utformning med snidade trästolpar likt de i manskapsmässen. Omgivande rum i väster utgjorde tidigare den öppna verandan, de används idag som tv-rum, läsrum och toaletter men fungerar som tillfälliga möbelförråd.

I våningens mitt ligger manskapsmässen som är öppen till sin karaktär och badande i dagsljus från de stora fönsterpartierna. Bjälklaget hålls upp av snidade trästolpar på klackar av granit. Mot rummets östra vägg står en kiosk där de värnpliktiga kunde handla tobak och andra mindre varor. Öster om matsalen ligger den forna köhallen med utlämningsdisk och kassa i funktionalistisk stil. Köhallen nås från förstugetillbyggnaden i den södra fasaden.

Våningens östra del består av köksutrymmen, skafferier, varumottagning, emballagerum och lokaler för kökspersonalen. Samtliga utrymmen har sentida ytskikt, äldre snickerier i form av golv- och taklister förekommer men är få. Ett trapphus i våningens östra ände leder ned i källaren och upp till första våningen.

1 Manskapsmässen i byggnadens bottenvåning.

2 Hallen, rum 102, har en trappa i nationalromantisk stil. Den rödbruna klinkern på golvet tillkom förmodligen i samband med ombyggnaden på 1940-talet.

3 Kiosken i manskapsmässen östra del tillkom vid ombyggnaden 1968. Den står i förbindelse med de innanför liggande kökslokalerna.



Golven i våningens samtliga allmänna utrymmen är täckta med ett rödbrunt klinker som förmodligen tillkom i samband med ombyggnaden på 1940-talet. Ytskikten är genomgående sentida även om färgsättningen i matsalen kan tyckas ha en ålderdomlig karaktär.

Första våningen domineras av samlingssalen som upptar lika stor yta som manskapsmässen våningen under. Lokalen är öppen men dess rymd har minskat då uppförandet av ett akustiktak medfört att takhöjden sänkts. Salens väggar är idag till nedre hälften klädda med en lackad furupanel. I salens nordvästra hörn når man via en trappa byggnadens andra våning. Under trappen finns en skrubbdär värnpliktiga genom åren klottrat sina datum för ”muck”. Rum 210, tidigare en hall i anslutning till trapphuset, har rivits ut varvid dess innerväggar exponerats. Via trapphusets följer sedan österut rum 204, den forna underofficersmässen. Rummet har en enkel karaktär och saknar äldre detaljer utöver golvlister. Det angränsande rummet, rum 205 var tidigare en indragen balkong men har efter att den byggts in använts som sköterskemottagning. Resterande rum har använts som expeditionsrum och har sentida ytskikt. Några av rummen är utrustade med pentryn.

Byggnadens vindsvåning delas av samlingssalens övre del. Åt väster finns det en läktare som via en öppen sida ansluter till samlingssalen. Läktarrummet bevarar brädgolv och pärlspontspanelklädda väggar. Då akustiktaket över samlingssalen skurit av sambandet rummen emellan upplevs läktaren som mörk och avskärmad. Vindens östra delar består liksom tidigare av inredda lägenheter. De fasta garberobsinredningarna är förmodligen från 1950-talet medan rummets ytskikt starkt präglats av 1990-talet med tapetbårder och tapeter i mjuka jordkulörer.

1 Taket är täckt av ett hårdbränt formpressat lertegel.

2 Trappan upp mot andra våningen. Liksom övriga trappor i byggnaden bevarar den äldre handledare.

3 Utlämningsdisken i rum 111 från 1940-talets ombyggnad.

4 Detalj av ursprungligt fönsterparti i byggnadens bottenvåning. Lejonparten av byggnadens fönster är bevarade.

På flera ställen runt om i byggnaden har de masonitskivor väggar och tak klätts med tagits bort. Under masoniten bevaras äldre pärlspontspanel med äldre färgsättning. Förmodligen finns äldre ytskikt bevarade under de sentida, något att ta hänsyn till och uppmärksamma vid ändringar eller åtgärder i byggnaden.



1



3



2



4



1



2



3



4

1 Läktaren på andra våningen hade överblick över samlingshallen. Den bevarar sin ursprungliga panelkaraktär och brädgolv.

2 Ovanför samlingshallens akustiktak bevaras den ursprungliga pärlspontspanelen. På bilden betraktad från andra våningens läktare.

3 Samlingssalen på första våningen med sin sänkta takhöjd och furupanel.

4 Frilagd pärlspontspanel med äldre färgskikt i rum 203, trapphuset på första våningen.

Kulturhistoriskt värde

Metodbeskrivning

Nedan redovisas en analys av fastighetens kulturhistoriska värde. Analysen utgår från en arbetsmodell för värdering som presenteras i boken Kulturhistorisk värdering av bebyggelse av Axel Unnerbäck (Riksantikvarieämbetet 2002). I analysen har begreppet kulturhistoriskt värde delats upp i kategorierna dokumentvärden och upplevelsevärden. Dokumentvärden avser den information en byggnad kan förmedla från t. ex. samhällshistorisk och arkitekturhistorisk synpunkt. Upplevelsevärden avser miljöskapande, arkitektoniska och estetiska kvaliteter.

Dokumentvärden

Marketenteriet, som en del av regementsområdet, har ett betydande *samhällshistoriskt värde* som representant för en av Sveriges intensiva perioder av expansion inom försvaret. Expansionen av det svenska försvaret var en följd av en stark upprustning i omvärlden. Marketenteriet uppförd 1909 är ett fysiskt exempel från den period då byggnadsverksamheten inom det svenska försvaret var som allra störst. Den ökade utbyggnaden av regementet på Rindö är i sig ett resultat av införandet av den allmänna värnplikten enligt 1901 års härordning. Marketenteriet som verksamhet uppstod som en följd av 1904 års förbud mot maltbrycksutskänkning. Särskilda medel avsattes för anläggandet av dessa byggnader enligt Riksdagens beslut 1908. Både det lokala näringslivet och samhällsbildningen i skärgården drog stor nytta av militärens närvaro i området och har formats i samexistens med försvarets anläggningar.

Marketenteriet står som källa till kunskap för sin tids byggnadsteknik och material vilket ger fastigheten ett *byggnads-historiskt värde*. Det byggnadshistoriska värdet förstärks av att byggnaden tillkom i en period av militärt byggande som gjort ett bestående avtryck i nationens byggnadsbestånd.

Byggnaderna på regementsområdet tillkom efter typritningar vilka var en förutsättning för försvarsmaktens expansiva byggperiod mellan 1901 och 1920. Typritningarna togs fram av arkitekten Erik Josephson. Josephson stod bakom merparten av de sammanlagt 43 kaseranläggningarna som anlades i samband med försvarsmaktens bebyggelseexpansion. Trots en långt gången standardisering gavs byggnaden en nationalromantisk skrud med snidade dekorativa interiöra detaljer. Sammantaget besitter marketenteriet därför ett *arkitekturhistoriskt värde* dels som en produkt av Josephsons typritningar, dels som representant för det arkitektoniska formspråk som användes av militären under det sena 1800-talet.

Upplevelsevärden

Fastigheten har höga *arkitektoniska* värden som tydlig representant för det tidiga 1900-talets formspråk med övergripande nationalromantiska drag i Josephsons praktiska tolkning. Den arkitektoniska nivån är anmärkningsvärd då byggprocessen inom försvarsmakten var kraftigt standardiserad och rationell.

Byggnaden har betydande *miljöskapande* värden som bidragande till regementsområdets variationsrika miljö. Den har en tydlig karaktärsskapande roll i landskapet och bidrar till rumsligheten vid hamnområdet. Den utgör ett fondmotiv i landskapet och en naturlig blickpunkt för besökare som rör sig i området vid hamnen och framför kasernerna. Regementsområdets disciplinerade bebyggelse står i kontrast till skärgårdslandskapet: en kontrast som är starkt karaktärsskapande.

Trots att försvarsmakten lämnat Rindö så kommer regementsområdet och dess byggnader, marketenteriet inkluderat, stå som en påminnelse om försvarets långa historia i området.

Värdebärande byggnadsdelar och detaljer

Exteriör

- Byggnadens volym och proportioner.
- Fönster- och dörrlägen.
- Byggnadens materialitet med putsade fasader och plåt-täckta takfall med ståndrännor och ståndfalsar.
- Fasadernas puts- och panelkaraktär.

Interiör

- Ursprunglig stomme och äldre vägglägen.
- Äldre snickerier så som golv- och taklister, handledare samt panelklädda ytor.
- Salarnas öppna karaktär.
- Äldre fönsterpartier.
- Bevarade detaljer som källor till kunskap om byggnadens tidigare funktioner.

Kvaliteter att återskapa

Inför den fortsatta förvaltningen av marketenteriet finns ett antal kvaliteter och detaljer som ur ett kulturhistoriskt och byggnadsantikvariskt perspektiv skulle vara önskvärda att återskapa.

Den tidigare indragna balkongen i första våningens nordöstra hörn skulle kunna återskapas genom att fönsterraderna plockas bort och balkongräcket återställs. På så sätt skulle den östra gaveln återfå delar av sitt ursprungliga utseende och karaktär. Balkongräcket ovanför förstugetillbyggnaden skulle även det med förtjänst kunna återställas.

Likaså skulle den numera igenbyggda verandan kunna återställas till sin forna utformning med öppna sidor. Ritningsmaterial till verandaräcken, skärmtak och andra detaljer finns bevarade vilket möjliggör ett återställande i detalj. Att utgå ifrån de ursprungliga ritningarna är en förutsättning för att återställande åtgärder ska vara positiva för byggnadens kulturhistoriska värden.

Samlingssalen på första våningen förlorade sin rymd och öppna karaktär när ett akustiktak installerades. Ett återställande är positivt ur ett antikvariskt perspektiv, genom att demontera akustiktaket återskapas rummets volym. På så sätt skulle kopplingen mellan läktaren och salen tydliggjorts. I samband med att akustiktaket rivs skulle mittpartiets fönsteröppningar mot norr och söder kunna återställas. De kortades i samband med de interiöra åtgärderna. Ett fönster i den norra fasaden togs bort, fönsterpartiet kan eventuellt finnas bevarat i väggen. I samband med kommande ombyggnader skulle det även vara möjligt att återställa den öppna hallen på första våningen i det västra trapphuset. Hallen inreddes som badrum vid en sentida ombyggnad, att återfå trapphusets öppna karaktär skulle vara positivt ur ett antikvariskt perspektiv.



Vykort skickat till översten och kommandören Fredrik W Löwenborg föreställande J 26 Musikkår framför Marketenteriet, aug 1926. Källa: VFM.

Känslighet/Tålighet



Hög känslighet:

Byggnadens välbevarade exteriör mot söder

De två skorstenarna

Byggnadens takfall mot söder

Samtliga ursprungliga fönsterpartier



Känsligt:

De i huvudsak bevarade exteriörerna mot norr, öster

och väster

Sentida takkupor

Den inbyggda verandans fasader

Äldre skärmtak och trappa på den östra gaveln

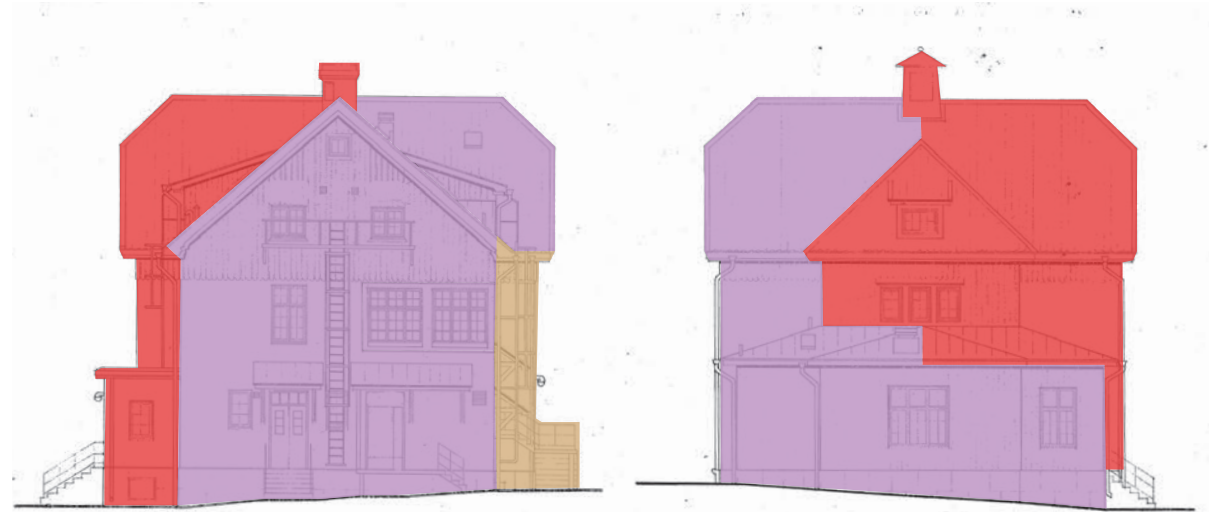


Tåligt:

Brandstegar, parabol, takhuvar och andra sentida tillägg

En byggnad speglar ett kulturhistoriskt värde som berättar om en helhet. Den speglar ett sammanhang: här ligger det övergripande kulturhistoriska värdet. Analysen av en byggnads känslighet och tålighet utgår från och grundas i dess kulturhistoriska värde. Ett övergripande syfte med analysen är dels att redovisa byggnadens kulturhistoriska värde, dels att bedöma dess känslighet och tålighet avseende ändringar och tillägg. Här ställs värden mot varandra och prioriteringar görs.

Analysen av begreppet känslighet/tålighet utgår från tre nivåer – hög känslighet, känslig och tålig. Analysens resultat presenteras på fasad- och planritningar på denna och nästföljande sidor.



Byggnadens fasader mot öster.

Byggnadens fasader mot väster.

Exteriör

En viktig utgångspunkt är att bevara byggnadens huvudsakliga vyer, fasaderna mot söder och väster. Dessa fasader utgör fondmotiv för besökare som rör sig i området vid hamnen och framför kasernerna. Därför bedöms takfallen åt dessa väderstreck ha en hög känslighet för ändring. Liksom övriga takfall är de mycket väl bevarade vilket i sig kan motivera en hög känslighet men de är också bärande för byggnadens upplevelsevärde.

Byggnadens väl bevarade fasad och takfall mot söder, med undantag för den ombyggda takkupan, bedöms ha en hög känslighet. Det utesluter inte att ändringar kan genomföras men det ställer höga krav på utförandet. Balkonger skulle kunna tillbyggas åt norr och öster under förutsättning att de inordnar sig i byggnadens övriga arkitektur och materialitet på ett sådant sätt att de inte upplevs som störande. Det

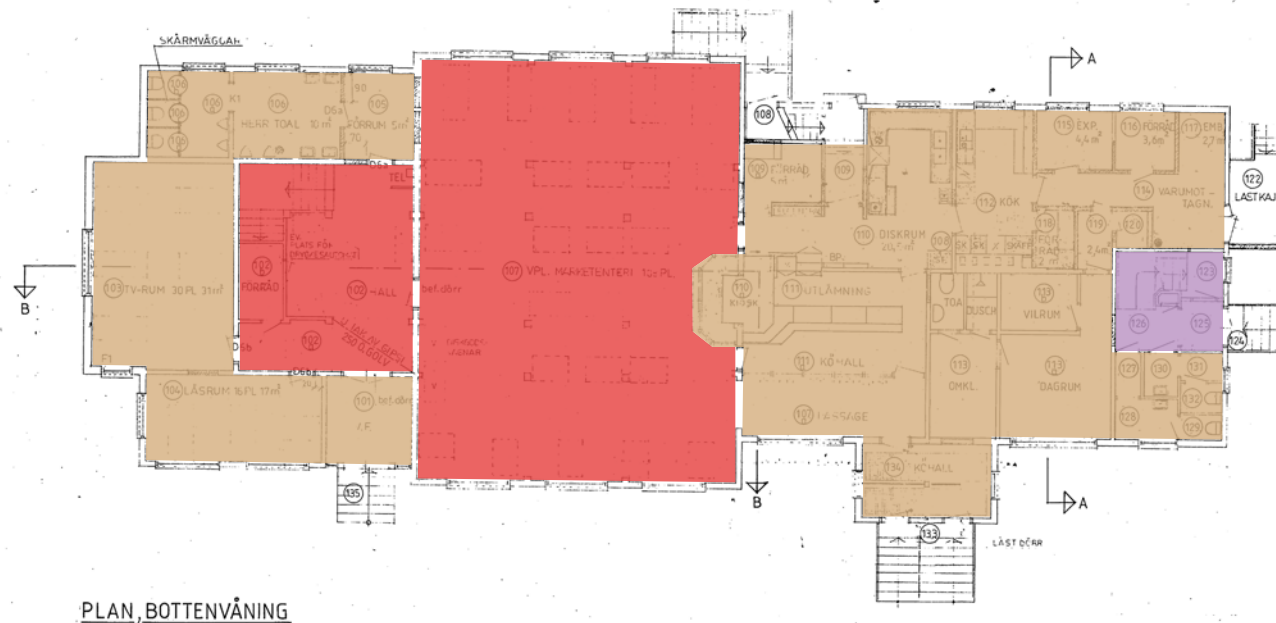


Byggnadens fasader mot norr och söder.

- Hög känslighet:**
De representativa rummen med öppen karaktär, de båda salarna, entréhallen, huvudtrapphuset samt den väl bevarade läktaren

- Känsligt:**
Det mittersta och östra trapphuset
Samlingssalens övre del (utgörs idag av akustiktak)
Den f d underoff. mässen på våning 1 tr.

- Tåligt:**
Utrymmen vars planlösning och ytskikt i hög grad förändrats



PLAN, BOTTENVÅNING

bevarade ritningsmaterialet kan användas som inspiration vid formgivning och gestaltning. Det skulle vara lämpligt att vid en ombyggnad återställa den ursprungliga indragna balkongen samt den öppna verandan.

Vid ändringar i byggnaden bör ursprungliga fönsterpartier bevaras så långt det är möjligt oavsett bedömning av omgivande fasader. För att uppnå högre energivärden och ett inomhusklimat som tillgodoser exempelvis boende kan åtgärder göras i fönsterpartiernas innerbågar. På så sätt skonas byggnadens exteriör.

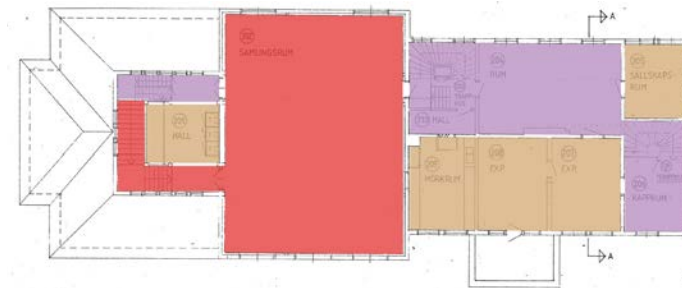
Tidigare har tillägg så som ventilationshuvor och liknande installationer förlagts till de östra och norra sidorna av huset för att minska deras inverkan på byggnadens utseende. Tillvägagångssättet är även fortsättningsvis att föredra framför installationer på de södra och västra fasaderna, som utgör byggnadens huvudsakliga vyer.

Interiör

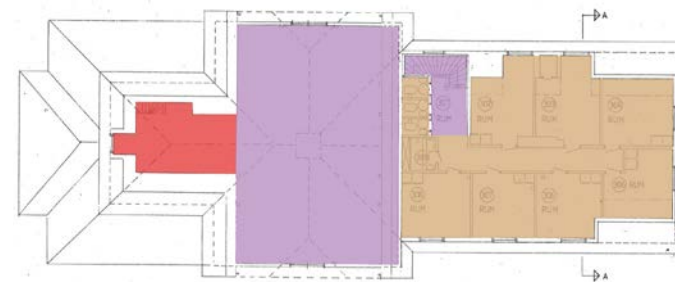
De representativa rummen med öppen karaktär och välbevarade delar och detaljer bedöms ha en hög känslighet för ändringar. Utgångspunkten bör vara att bevara rummets öppenhet, fristående rumsvolymer kan istället placeras i rummen för att tillgodose nya verksamheter och behov. Rummen är bärande för förståelsen av byggnaden och viktiga för dess byggnadshistoriska värde.

Känsliga byggnadsdelar är sådana rum som bevarar planlösning eller ytskikt som är intressanta för byggnadens helhet. Dessa utrymmen tål ändringar i viss utsträckning under förutsättning att hänsyn tas till deras karaktär.

Utrymmen som bedömts vara tåliga är sådana vars planlösningar och ytskikt i hög grad förändrats. Tåliga utrymmen kan hantera ändringar i större utsträckning så länge de inte innebär inverkan på byggnadens övergripande karaktär.



Planritning, vån 1 tr



Planritning, vindsvåning

Källförteckning

Arkiv

Riksarkivet.

Krigsarkivet - kartmaterial, byggnadshandlingar.

Stockholms Stadsmuseum (SSM) - äldre bildmaterial.

Vänersborgs museum - äldre bildmaterial.

Vaxholms fästningsmuseum (VFM) - äldre bildmaterial.

Äldre ritningsmaterial har tillhandahållits av Vasallen AB.

Rapporter

Vaxholms stad översiktsplan, *Fördjupning i delen Rindö och Skarpö*. Antagen av kommunfullmäktige den 2 mars 2009.

Kulturmiljöinventering av f.d. Kustartilleriregemente KA 1 vid Oscar-Fredriksborg på Rindö, Vaxholm. Nyréns Arkitektkontor (2007)

Tryckta källor och litteratur

Andersson, Karin & Hildebrand, Agneta (1988). *Byggnads- arkeologisk undersökning: det murade huset*. 2., rev. uppl. Stockholm: Informationsenheten, Riksantikvarieämbetet.

Berg, Ejnar (1975). *Erik Josephson och svensk kasernarkitektur*. Stockholm: Militärhistoriska förlaget

Boëthius, Bertil, Hildebrand, Bengt & Nilzén, Göran (red.) (1918-). *Svenskt biografiskt lexikon*. Stockholm: *Svenskt biografiskt lexikon*. Tillgänglig på Internet: <http://www.nad.riksarkivet.se/sbl/Start.aspx>

Cyrus, Allan (1952). *Kungl. Kustartilleriet 1902-1952: vapenslagets historia utgiven av Kustartilleriinspektionen med anledning av Kungl. Kustartilleriets femtioåriga tillvaro som självständigt vapenslag*. Stockholm: [utg.]

Kustförsvar: från kustbefästningar till amfibiekår : Kustartilleriet-Amfibiekåren 1902-2002. (2002). Hårsfjärden: Marintaktiska kommandot

Larsson, Bertil (1956). *Det svenska kustartilleriet*. Stockholm: Folkförsvaret

Rittsél, Johan (1999). *Kvarteret Vinstocken*. Ur tidskriften Kulturvärden, Statens Fastighetsverk.

Unnerbäck, R. Axel (2002). *Kulturhistorisk värdering av bebyggelse*. 1. [uppl.] Stockholm: Riksantikvarieämbetets förl.

Otryckta källor (internet)

Erik S Josephson, <http://sok.riksarkivet.se/sbl/artikel/12216>, Svenskt biografiskt lexikon (art. av Carine Lundberg), hämtad 2014-10-03.

Bilaga





FASAD MOT ÖSTER



FASAD MOT VÄSTER



SEKTION A-A

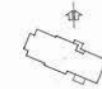


SEKTION B-B

ANMÄRKNINGAR

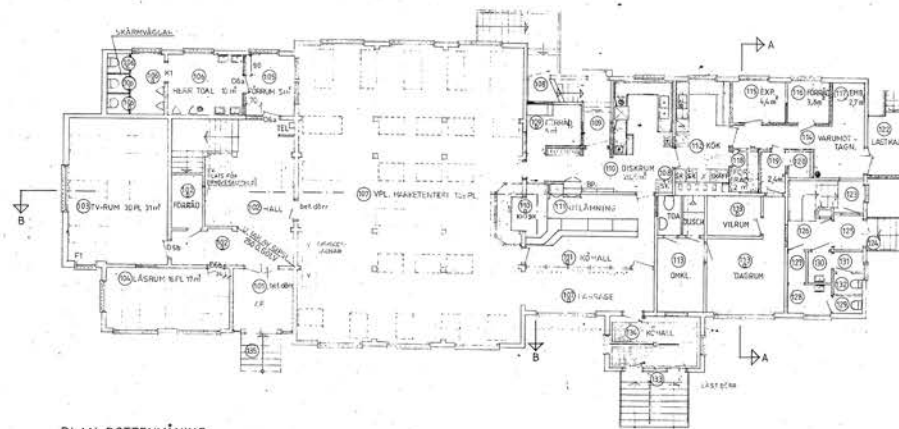
OBS! MÅTT ANGIVNA I CM
FD RITN. NR K 0068-031-A2148-10

0 5 10m
SKALA 1:100



	BYGGNAD	BYGGNADENHETEN	WAXHOLM	BYGGNAD 031, MARKETENTERI	BYGGNADENHETEN	WAXHOLM
	BYGGNAD	BYGGNADENHETEN	WAXHOLM	BYGGNAD 031, MARKETENTERI	BYGGNADENHETEN	WAXHOLM
K 0 0 6 8 • 0 3 1 • 8 6 1 / 3 0 • 7 0 2						

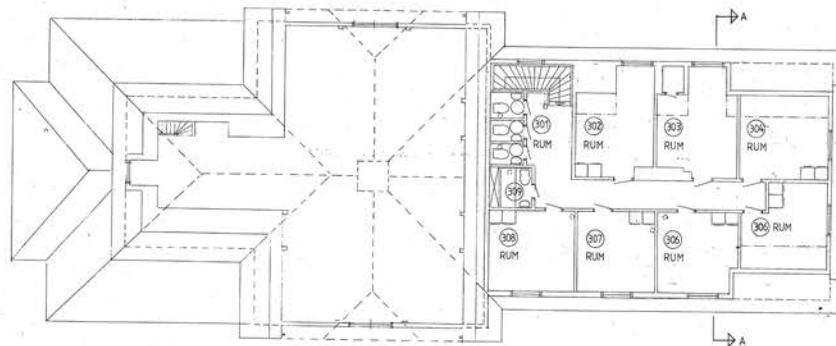
ANMÄRKNINGAR
 FD BITN.NR K 0068-031-A2148-R7



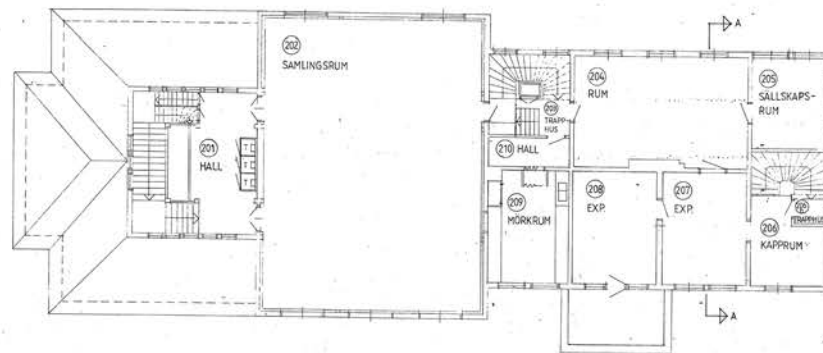
PLAN, BOTTENVÅNING

SKALA 1:100

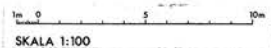
 Fort och Byggnadsenheten WAXHOLM		KA 1 VAXHOLM BYGGNAD 031, MARKETENTERI BOTTENVÅNING			
DATA	DAGNA	FÖRSTÄLLER	ANSVÄRIG	PROJEKT	OP
		19			
REV. DAT. REVISOR/EN ANMÄ. SIDA DATUM PARFEST		K 0 0 6 8 • 0 3 1 • 8 6 1 / 3 0 • 7 0 3			



PLAN, VINDSVÅNING



PLAN, VÅNING 1TR



ANMÄRKNINGAR

FD RITN. NR K 0068-031-A2148-14 d. 3-1757



Egg Skult

 Fort-och Byggnadsenheten WAXHOLM	KA1 VAXHOLM BYGGNAD 031, MARKETENTERI VÅNING 1TR OCH VINDSVÅNING
	FASIT/TEGEL 1/30
K0068-031-861/30-704	48